



Les Ami-e-s de  
la Confédération paysanne

AMI.E.S DE LA CONFÉDÉRATION PAYSANNE  
ASSEMBLÉE GÉNÉRALE DU 25 JUIN 2022

# Les Ami-e-s de la Confédération paysanne

REJOIGNEZ-NOUS!



Les Ami.e.s de la Confédération paysanne  
104, rue Robespierre 93170 Bagnole  
lesamisdelacnf.org / Tél. 01 43 62 18 70

LesAmis de la Conf  
@LesAmisdeLaConf  
contact@lesamisdelacnf.org



## RAPPORT D'ACTIVITÉ 2021

L'année 2021 pour les Ami.e.s de la Conf' a été marquée par :

- la poursuite du travail en commissions, notamment sur la PAC et la Sécurité sociale de l'alimentation
- des campagnes d'appels à dons :
  - soutien à la Conf' du Cantal afin de financer les frais d'avocat du porte-parole, Stéphane Malroux, accusé de diffamation par la FDSEA pour avoir dénoncé l'orientation d'aides à l'achat de paille uniquement vers les adhérents de la FDSEA.
  - soutien à la Conf' de Haute-Savoie pour financer des recours en justice contre un projet "d'Ecoparc" - en fait une zone commerciale- sur des terres agricoles à St-Julien en Genevois.
  - soutien au Collectif de défense des travailleur.euse.s étranger.ère.s dans l'agriculture (CODETRAS).
  - soutien à la Conf' du Lot pour l'achat d'un analyseur d'air destiné à un contrôle citoyen des rejets atmosphériques d'un méthaniseur industriel à Gramat.
- Un accent mis sur le travail d'accompagnement de structuration de **dynamiques locales**, sous formes d'associations ou de groupes informels, via une cartographie, une présence du national aux nouvelles rencontres organisées et l'organisation de rencontres entre référents locaux, cette commission se substituant à l'ancienne commission « Groupes locaux » (Cf « Groupe des référents locaux ») ;
- Une réflexion sur la commission communication et son renforcement
- le renforcement de la présence des Ami.e.s de la Conf' lors des **marchés paysans** organisés par l'association éponyme en **Ile-de-France** (Cf Commission Marchés paysans)
- l'accompagnement de la Conf' dans différents combats et la continuation de **luttés militantes sur de grands projets inutiles** à retentissement national :
  - projet d'urbanisation dans le Grand Paris, notamment le triangle de Gonesse (Val d'Oise).
  - projet de serre tropicale géante "Tropicalia" à Rang-du-Fliers (Pas-de-Calais), impactant des terres agricoles.
  - projet de construction de 16 méga-bassines dans les Deux-Sèvres
- un changement temporaire au sein de notre équipe salariée : l'accueil en CDD, à partir du mois de septembre, de Lucie Verdier pour remplacer Lucile Alemany pendant son congé maternité, laquelle a travaillé avec Jean-Pierre Edin, toujours fidèle au poste.

- un **renouvellement des membres du CA et du Bureau** à l'AG de novembre 2021 et les mois suivants.

*Au 1er janvier 2021, le CA est composé des 19 membres suivants :*

Jean Azan, Eudora Berniolles, Andréa Blanchin, Catherine Lusseau, Marc Mangenot, Serge Muller, Francine Narbal, Laure Quentin, Isabelle Suzanne-M'Bengue, Violette Auberger, François Lotteau, Hristo Kavlakov, André Cazus, Edith Chevalier, Elise Monge, Aurore Navarro, Guy Nogues, Marie-Paule Valette, Robert Bianco.

*Au 31 décembre 2021, le CA est composé des 18 membres suivants :* Jean Azan, Eudora Berniolles, Andréa Blanchin, Catherine Lusseau, Marc Mangenot, Francine Narbal, Laure Quentin, Isabelle Suzanne-M'Bengue, Violette Auberger, Hristo Kavlakov, André Cazus, Edith Chevalier, Elise Monge, Aurore Navarro, Guy Nogues, Georges Jay, Christiane Loret, Mathieu Valeur.

*Au 1er janvier 2021, le Bureau collégial est composé des 6 membres suivants :* Violette Auberger, Jean Azan, Eudora Berniolles, Serge Muller, Andréa Blanchin, Catherine Lusseau et Francine Narbal.

*Au 31 décembre 2021, le Bureau collégial est composé des 6 membres suivants :* Violette Auberger, Jean Azan, Eudora Berniolles, Andréa Blanchin, Catherine Lusseau et Elise Monge.

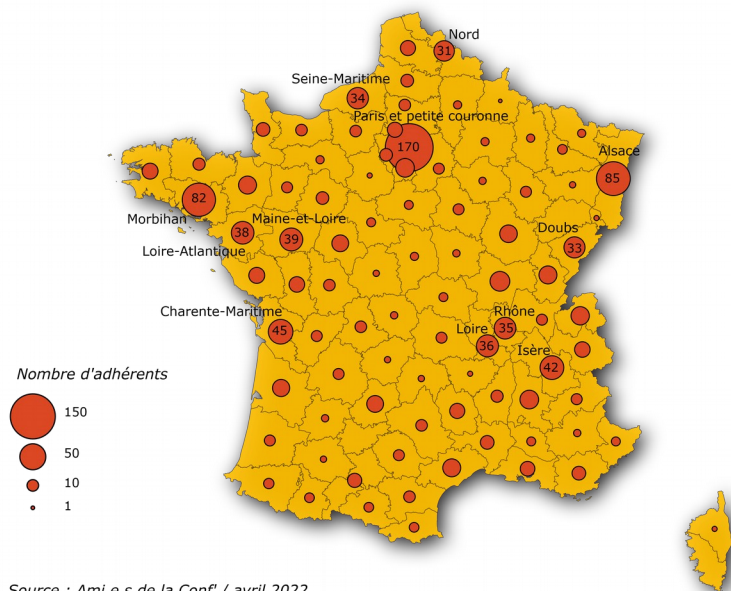
Nous avons eu la grande tristesse de perdre Serge Muller, un des membres historiques de notre association, administrateur et membre du bureau, décédé en juin 2021.

**Voici le détail des activités par Commission.**

## Le détail des activités par Commission :

### Groupe des référents locaux:

Répartition des adhérent.e.s des Ami.e.s de la Conf'



***Une carte illustrant le maillage territorial des ami.es est régulièrement actualisée.***

***Référente: Catherine Lusseau puis co-référence avec Aurore Navarro***

***et membres : Serge Muller, André Cazus, Guy Nogues, Edith Chevalier, Eric Simon, Miléna Francioli, Mathieu Valeur + Lucile Alemany & Lucie Verdier***

Il serait fastidieux de lister de manière exhaustive les évènements survenus sur le territoire dans lesquels des adhérents des Ami.e.s de la Conf ont été partie prenante. Néanmoins, il est possible de dire aujourd'hui que des dynamiques à différents stades de développement existent sur le territoire dans près de trente départements ou régions.

Qu'il s'agisse de groupes constitués en association depuis plusieurs années ou de regroupements informels, la dynamique des Ami.e.s sur le territoire prend de l'ampleur, à l'initiative d'adhérents ou de Conf locales.

En Alsace, Seine maritime, Maine et Loire, Morbihan, la vie associative a connu des périodes plus ou moins dynamiques mais malgré parfois des difficultés diverses, les Ami.e.s continuent d'agir aux côtés de la Conf.

En Indre et Loire, Hautes Alpes, Limousin, Savoie, Île de France, Charente Maritime, Doubs, Drôme, des actions ont déjà été conduites lors de divers événements et la dynamique s'amplifie et s'organise.

Dans les départements des Deux Sèvres, Finistère, Sarthe, Loire, Isère, Vaucluse, Nièvre, Dordogne, Mayenne, Aveyron, des adhérents se sont manifestés, désireux de voir les énergies locales se retrouver pour agir et des rencontres devraient avoir lieu durant l'été ou à l'automne 2022 pour avancer.

Une bonne participation a été constatée lors des deux rencontres en visio conférence organisées pour le « groupe référents » qui a remplacé la « commission référents locaux ». En complément des salariés, Catherine et Aurore ont plus particulièrement en charge cet accompagnement, soutenues par Mathieu et Edith, deux autres administrateurs.

La constitution de ce groupe vise à permettre un partage d'expériences, d'initiatives et de difficultés ainsi que d'améliorer l'appui que le niveau national peut apporter.

Une « fiche mission référent » a été élaborée pour que chacun.e sache à quoi il/elle s'engage en jouant ce rôle. Cette fiche a pour vocation de donner des pistes d'action sans imposer pour autant. Chaque référent devient destinataire des coordonnées des adhérents de son département après avoir signé une « attestation » dans laquelle il s'engage à n'utiliser celles-ci que dans le cadre des actions des Ami.e.s. Un courrier est également envoyé aux adhérents concernés pour qu'ils puissent s'opposer à cette démarche si tel est leur souhait.

Les problématiques évoquées lors des premières rencontres sont assez transversales. Elles concernent les difficultés « géographiques », liées à l'étalement des départements qui ne facilite pas les regroupements, les manières de mobiliser, la question du financement... Autant de questions sur lesquelles nous allons travailler pour que les valeurs de l'agriculture paysanne soient diffusées et défendues le plus largement possible dans l'ensemble des territoires ; que des collectifs se forment, autonomes dans le choix de leurs actions (éducation populaire, participation aux luttes locales, tenues de stand...) et en lien avec l'association nationale des Ami.e.s de la Conf' (coordination, lien avec la Conf', communication, outils...).

Un appui logistique est apporté aux groupes par plusieurs outils : la mise à disposition sur justificatifs d'une enveloppe financière de démarrage (maximum 300 euros), la création d'une adresse mail dédiée, la possibilité de l'ouverture d'un compte bancaire, le "kit des indispensables pour tenir un stand Ami.e.s" <http://lesamisdelaconf.org/2022/04/26/le-kit-des-indispensables->

[pour-tenir-un-stand-ami-e-s/](#) afin de constituer un stock de documentation conservé par le référent... et bientôt un espace dédié sur Nextcloud et le site Internet.

Il est bien motivant de constater que les moyens humains orientés vers ce développement au niveau local portent leurs fruits !

### **Commission Communication :**

*Référentes : Andréa Blanchin, puis co-référence par Elise Monge & Catherine Lusseau à compter de fin 2021*

*et membres : Marianne Odile Bintou, Mathieu Valeur, Isabelle Suzanne-M'Bengué, Hristo Kavlakov, Arnaud Gallière + Lucile Alemany & Lucie Verdier*

*+ Marc Dhenin pour le mensuel de la Confédération paysanne : Campagnes Solidaires*

### **Campagnes solidaires :**

Un membre des Ami.e.s participe régulièrement au comité de publication de *Campagnes Solidaires* et une page "Amie.e.s de la Conf" nous est ouverte dans la revue mensuelle depuis septembre 2018. Différents articles y ont été publiés en 2021 :

- Février : En Ile de France, accéder au foncier pour la souveraineté alimentaire : une ferme maraîchère et boulangère bio à Larchant dans le sud de la Seine et Marne.
- Mars : Avoir des ami.e.s partout, plaidoyer pour la mise en place de groupes locaux de l'association des Ami.e.s de la Confédération Paysanne.
- Avril : Le salon à Vélo, les Ami.e.s d'Ile de France rejoignent des fermes du salon à la ferme.
- Mai : Sauver le domaine de Grignon, propos recueillis auprès des étudiants d'AgroParis Tech.
- Juin : Les élections régionales et l'enracinement de la démocratie alimentaire par les Ami.e.s de la Confédération Paysanne.
- Juillet- Août : Morbihan, un élevage de porcs en sous-bois, la ferme de Trévero à Sérent
- Septembre : Les Ami.e.s au Congrès de la Confédération Paysanne
- Octobre : Défendons les labels de qualité

- Novembre : Loire, la ferme de la loge de printemps, une reprise de terres oubliées
- Décembre : Une ferme urbaine pour l'insertion et l'installation : visite des Ami.e.s de la Conf 56 à la ferme de la Croizetière près de Lorient.

### **Communication au sein des Ami.es :**

Trois lettres trimestrielles ont été envoyées en 2021 aux adhérents. Cette lettre est rédigée par les administrateurs et salariées des Ami.e.s, mais est aussi nourrie par les contributions des groupes locaux et adhérent.e.s désireux d'y écrire. C'est l'occasion de parler de votre territoire et de montrer la diversité des situations et actions Ami.e.s. N'hésitez pas à nous écrire si vous souhaitez y contribuer !

Les précédents numéros sont disponibles sur ce lien :  
<http://lesamisdelaconf.org/category/documents/lettres/>

### **Coup de boost sur la communication :**

En fin d'année 2021, il a été décidé d'accorder ponctuellement une priorité à différents travaux de communication afin de visibiliser l'association et de disposer de nouveaux outils en soutien aux dynamiques locales émergentes. Un travail pour élaborer une [nouvelle plaquette de présentation](#) a été engagé et finalisé au printemps 2022 ; un Kit de la documentation disponible pour vos évènements a été commencé, et sera alimenté au fur et à mesure sur [ce lien](#).

Quelques changements sont envisagés sur le site, afin que les groupes locaux puissent disposer d'un espace de discussion interne et d'une page de visibilité pour leurs actions / activités. Une réflexion s'est également engagée pour optimiser la communication et le partage des données au sein du CA et des commissions. Tout cela se précisera courant 2022.

Les Ami.e.s ont par ailleurs poursuivi leur présence sur les réseaux sociaux comme Twitter et Facebook. Sur la page Facebook des Ami.e.s de la Conf', au cours de l'année 2021, nous avons pu observer une augmentation régulière du nombre de mentions "J'aime", augmentant de 300 entre janvier et décembre 2021.

Si l'augmentation du nombre d'adhérents entre le 31/12/2020 (1434 adhérents) et le 31/12/2021 (1451 adhérents) est restée assez mince, l'année 2022 semble enregistrer une progression plus significative (1556 adhérents au 07 juin 2022) ! Notre défi adhérents y serait-il pour quelque chose ?

Lancé en début d'année 2022, il propose à chacun.e de faire adhérer 3 personnes autour de lui d'ici à la fin de l'année. Nous verrons qui aura pu relever le pari d'ici quelques mois !



### Commission Finances :

*Référente: Eudora Berniolles (trésorière depuis 2019) et autres membres : Marc Mangenot + Jean-Pierre Edin*

#### **Voir rapport financier 2021.**

La commission finances tient et analyse les comptes de l'association. Elle est composée d'Eudora Berniolles, trésorière, Marc Mangenot, administrateur qui forme Jean-Pierre Edin, notre salarié gestionnaire, aux écritures comptables et aux tableaux financiers de synthèse et qui fournit conseils, tableaux et analyses financières.

Les membres de la commission ont participé à un groupe de travail avec d'autres membres du CA, des membres de la Conf et la salariée de la FADEAR, pour le lancement d'une grande campagne commune d'appel à dons (ou levée de fonds) pour l'agriculture paysanne. Cette action aurait pour but de financer l'agriculture paysanne (projets concrets de la Conf et de la FADEAR) et d'augmenter en partie les recettes des Ami.e.s (a minima via un prélèvement de frais de gestion, voire une contribution directe). Cependant, c'est un projet d'ampleur car cela aurait des conséquences tant en termes d'investissement en ressources humaines (communication et gestion des dons) que d'augmentation de nos recettes annuelles, ayant pour conséquence la nécessité de faire valider



nos comptes par un commissaire aux comptes (obligatoire pour une association si elle bénéficie de dons dont le montant annuel dépasse 153 000 € et ouvrant droit aux donateurs à une réduction de l'impôt sur le revenu ou de l'impôt sur les sociétés.) Plusieurs réunions ont eu lieu en 2021 et le principe d'une telle campagne commune a été validée début 2022 par les trois structures. Cependant, les élections présidentielles, la guerre en Ukraine et une difficulté à concrétiser le portage d'une telle campagne ont reporté le lancement de la campagne et le groupe de travail a été pour le moment mis en sommeil.

Par ailleurs, une réflexion sur l'attribution d'un budget prévisionnel par commission des Ami.e.s pour faciliter et dynamiser leurs actions et responsabiliser les référents de commission a été entamée fin 2021.

### **Commission Formations :**

*Référent : Jean Azan + Lucile Alemany & Lucie Verdier*

*et membres : Aurore Navarro, Edith Chevalier, Mathieu Valeur*

Chaque année, nous organisons, avec nos partenaires du réseau AMAP Ile de France et Terre de Liens Ile de France, une campagne de formations, avec des interventions de qualité portant sur les structures du monde agricole, le foncier, le passage au bio, les politiques alimentaires et d'autres sujets.

En 2021, Terre de Liens IdF, l'association des Ami.e.s de la Confédération paysanne et le Réseau AMAP IdF ont à nouveau renouvelé et renforcé leur partenariat afin de former leurs adhérent·e·s aux enjeux agricoles et alimentaires à travers un cycle de formations alliant des apports théoriques pour « comprendre » et des apports pratiques pour « agir ». Ce module a pour objectif d'outiller à travers les techniques de l'éducation populaire tou·te·s celles et ceux désirant s'engager davantage sur leur territoire et devenir à terme un·e représentant·e de l'agriculture citoyenne et paysanne.

Plusieurs thèmes étaient prévus en 2021 :

- **OGM : où en est-on ? Comment agir pour en sortir ?**
- **Paysan·ne de la mer : une partie de l'agriculture**
- **Agriculture paysanne et bien-être animal**
- **Agriculture bio, paysanne, conventionnelle, raisonnée : comment s'y retrouver ?**
- **Semences paysannes : comment les promouvoir ?**
- **Histoire des luttes et du syndicalisme paysan**

- **Agriculture : un seul monde ? À la découverte d'une pluralité de métiers**
- **Les espaces-test agricoles, un levier pour des installations paysannes nombreuses et durables.**
- **Accès à une alimentation choisie pour tou-te-s : vers une sécurité sociale de l'alimentation**

Face aux aléas et incertitudes liées au Covid, elles se sont cette année toutes tenues en visio-conférence. Si ce format ne pourra jamais remplacer de vraies rencontres, il semble intéressant de réfléchir à un équilibre entre ces deux formats, pour favoriser l'accès aux formations à l'ensemble des Ami.e.s en France.

Face au succès et à la richesse de ces formations, nous avons également décidé de les multiplier et de proposer de nouveaux thèmes. Nous sommes ainsi passés de 4 formations en 2020 à 9 en 2021. Nous serions ravis de pouvoir maintenir cette offre de formations et de continuer à la diversifier. Mais, pour permettre de tenir leur organisation et leur animation sur le long terme, il nous semble important de pouvoir renforcer cette commission, notamment pour la co-animation de chaque formation avec un des administrateur Ami.e.s. Vous êtes les bienvenus si cette mission vous intéresse !

### **Commission médiation :**

Elle s'est créée suite à l'AG 2020 et s'est réunie quelques fois en 2021, dans l'objectif de dénouer une situation liée à une personne dont l'attitude immobilisait une dynamique collective locale. Nous sommes heureux de vous annoncer que cette commission a permis de dénouer la situation localement et qu'une nouvelle dynamique Ami.e puisse y être lancée ! La commission médiation peut être sollicitée en cas de conflit, pour trouver une solution acceptable pour tout le monde.

### **Commission " Décidons de notre alimentation ! " :**

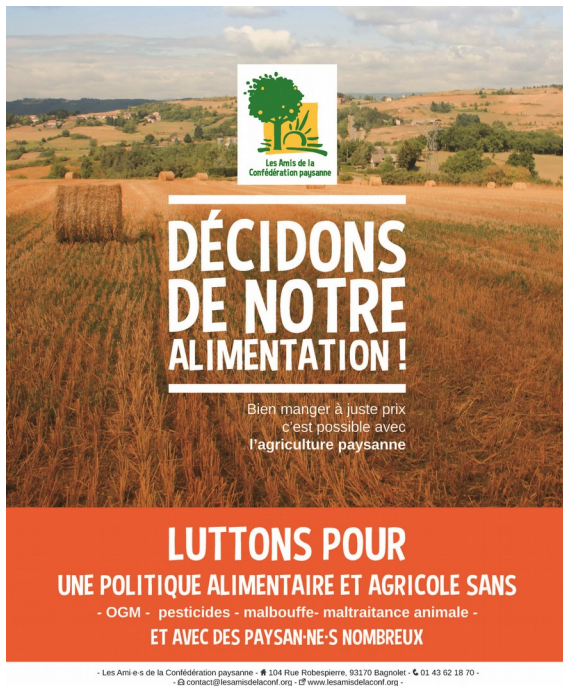
*Référent : En quête de référent*

*et membres: Eudora Berniolles, Serge Muller, Marc Mangenot, Jean Azan, Elise Monge, Edith Chevalier, Andréa Blanchin, Guy Nogues, Violette Auberger, Michel Touchais + Lucile Alemany*

La campagne " Décidons de notre alimentation ! ", lancée au Salon international de l'agriculture en février 2018 s'est poursuivie début 2021, avec la rédaction d'un [nouveau document](#) en vue des élections régionales, finalement paru en mai 2021. Non exhaustif, ce document vise à compiler une série de regards d'Ami.e.s de la Conf' sur leur région, à travers une thématique représentative de sa politique agricole et alimentaire. L'idée était de partir de l'expérience et du vécu des Ami.es de

la Conf' sur leur territoire, et de faire émerger des problématiques transversales à travers des regards singuliers. Un appel à contribution avait été lancé à tous les adhérents en décembre 2020.

Si cette campagne reste le chapeau commun et transversal de notre travail de fond et du modèle que nous défendons, la commission a pour sa part été provisoirement mise en sommeil après les élections régionales de 2021, afin de pouvoir concentrer les énergies bénévoles sur d'autres travaux de fond, via notre participation à des collectifs inter-organisations notamment.



Des affiches de la campagne sont à disposition à Bagnolet (93) pour l'organisation de vos évènements.

Dans la perspective d'un travail commun entre organisations, les Ami.e.s de la Conf' ont poursuivi leur investissement au sein de :

- la Plateforme Objectif Zéro OGM (OOO)
- le collectif de travail pour une Sécurité sociale de l'alimentation
- la Plateforme Pour une autre PAC

### Commission Sécurité sociale de l'alimentation :

*Référente: Francine Narbal*

*et membres : André Cazus, Franck Timbal, Etienne Herin, Didier Lassauzay, Michel et Annick Barré, Béatrice Rabot, Nicolas Naveau, Miléna Francioli*

*Ont rejoint la commission en décembre 2021 : Hélène Clemente, Georges Jay, Jacques Silly, Nadia Lorenzo, Marion Pelissier, Lucie Verdier + Lucile Alemany*

Lors d'un Conseil d'Administration spécial tenu le 21 janvier 2021, les Ami.e.s de la Confédération paysanne ont formellement validé la création d'une Commission SSA, et ont décidé d'être membre officiel du Collectif SSA. Ce collectif avait été initié en 2019 par ISF Agrista et concrétisé lors du week-end de Villarceaux (Vexin). Les organisations suivantes avaient participé à ce week-end : ISF Agrista, la Confédération paysanne, le Collectif Démocratie Alimentaire, Réseau Salarial, l'Atelier paysan, le Réseau CIVAM, l'Ardeur, l'Ufal, Mutuale, Miramap et les Ami.e.s de la Conf'. Les organisations citées sont donc membres officiels du Collectif, excepté Miramap qui, avec le Secours catholique, restent partenaires. Depuis lors, l'organisation VRAC a aussi rejoint le Collectif.

Fin 2021, notre commission Ami.e.s SSA regroupait 11 personnes, dont 3 membres du Conseil d'Administration. Elle s'est réunie six fois durant l'année.

A la suite de notre assemblée générale du 27 novembre 2021 à Bagnolet, une importante table ronde s'est tenue, avec Bénédicte Bonzi (anthropologue spécialisée sur l'aide alimentaire et les violences alimentaires) Mireille Alphonse (adjointe au Maire de Montreuil), Aurélien Denaes (tiers-lieux à Malakoff), Henry George Madelaine (Champ Commun) et Thierry Jacquot (Conf'). Elle avait pour thème : « Où et comment faire advenir la démocratie alimentaire pour que l'on puisse vraiment décider de notre alimentation ? ». Les questions de sécurité sociale de l'alimentation y ont été largement abordées.

De son côté, et avec notre participation, le Collectif a été particulièrement actif en 2021 :

- Finalisation du socle commun et conférence de presse sur le sujet (mai),
- Publication de la BD « Encore des patates !? » (juillet)
- Séminaire des 12 et 13 novembre 2021 en Isère pour travailler sur la gestion démocratique des caisses SSA, le fonctionnement du Collectif et du Groupe de coordination, les nouvelles demandes d'adhésion au collectif (adhésion ou partenariat), le financement du Collectif.

A partir du mois de décembre 2021, les Amies de la Conf', avec Agrista et l'Atelier paysan, ont fait partie du Groupe de coordination qui a piloté le fonctionnement du Collectif, ce pour une durée de 6 mois. A la fin de cette mission de coordination particulièrement prenante, la Commission SSA des

Ami.e.s va pouvoir davantage s'investir et renforcer sa collaboration avec la Confédération paysanne qui est également active sur les thèmes de la SSA.

Le socle commun du collectif ainsi que le site internet réunissent les différentes organisations membres : <https://securite-sociale-alimentation.org/la-ssa/a-propos-de-la-securite-sociale-de-lalimentation/>

## **Commission PAC :**

*Référente: Laure Quentin*

*membres : Marc Mangenot, Serge Muller, Edith Chevalier, André Cazus, Hristo Kavlakov, Gérard Choplin, Michel et Annick Barré, Béatrice Rabot, Etienne Herin, Didier Lassauzay + Lucile Alemany & Lucie Verdier*

Commission lancée en 2020, elle a fonctionné de manière plus régulière en 2021, avec pour objectif de se centrer sur la sensibilisation avec des outils innovants sous forme de jeux, d'animations, qui permettent de toucher les citoyens et d'entrer dans les grandes lignes.

### **La PAC dans notre assiette !**

L'un des premiers travaux initiés a été de réaliser des fiches thématiques synthétiques et accessibles à toutes et tous. En tant qu'association citoyenne, Les Ami.e.s de la Conf' n'avaient pas vocation à être leader sur ces questions liées à la PAC, qui sont du ressort d'organisations professionnelles, comme la Conf' ou d'autres plus spécialisées.

Avec l'arrivée d'adhérents intéressés par le sujet, et face à l'importance de celui-ci, cette nouvelle commission s'est donnée pour objectif de mieux connecter les citoyens à ce sujet de la PAC, politique majeure dans les orientations agricoles en partie payée par nos impôts. L'objectif de ces fiches est ainsi de montrer à quel point la PAC, qui peut sembler très éloignée de par sa technocratie et son échelle géographique, nous touche en fait dans notre quotidien et constitue l'un des maillons essentiels si l'on veut penser la transformation agricole et alimentaire. D'où l'importance de continuer à se mobiliser pour la transformer.

Auparavant, le travail se faisait exclusivement via la Plateforme *Pour une autre PAC*, via Serge, Marc et Laure qui étaient les référents des Ami.e.s pour la plateforme, avec Lucile en appui.

## **Notre implication dans la Plateforme Pour une autre PAC :**

Nos contributions aux activités de la plateforme *Pour une autre PAC* en 2021 et début 2022 ont été les suivantes : participation aux assemblées générales, appui et participation aux initiatives prises par le plateforme, préparées par des groupes de travail dédiés et discutés en AG. Plus précisément, la campagne *BASTA les profiteurs de la PAC* a connu un succès non négligeable en 2021 (BASTA = Bigard, Avril, Saveol, Tereos, Agrial & Co). Plus récemment, en 2021 et 2022, la plateforme a mobilisé ses membres sur le thème *“Arrêtons la Commission européenne sur le manque d’ambition des PSN”* (plans stratégiques nationaux, déclinaison de la nouvelle PAC, ou supposée telle). La plateforme a également réagi en faisant des propositions et en analysant les arbitrages nationaux. Les discussions notamment à l’AG du 15 mars 2022 ont conduit la plateforme à répondre à la lettre de la Commission adressée au gouvernement français, jugeant le PSN présenté par le ministre de l’agriculture (J. Denormandie) très insuffisant notamment sur les aspects écologiques. Le débat en AG a montré que, nonobstant l’intérêt de réagir, les possibilités d’influer sur la *“nouvelle PAC”* étaient très limitées, eu égard aux objectifs de l’UE enserrés dans le traité de Lisbonne. Il en est de même en ce qui concerne *“la rénovation de la certification HVE”*, question sur laquelle le PSN français était et demeure marqué par des insuffisances notées par la Commission de Bruxelles. Insuffisances encore plus nettes du point de vue de l’agriculture paysanne. Mais, il a été jugé bon de s’appuyer sur la critique de la Commission pour tenter de marquer quelques points. Enfin, le 16 mai 2022, la plateforme pour une autre PAC a édité un document d’interpellation des candidats à la députation en France : *“notre système agricole et alimentaire est à bout de souffle - Nous produisons, nous mangeons, nous décidons* (clin d’œil à notre campagne « Décidons de notre alimentation ! »)”.

Le 2 juin 2022 est convoquée l’assemblée constitutive du futur collectif consacrant la réunion des deux plateformes existantes pour n’en faire qu’une seule, à savoir : la plateforme pour une autre PAC et la plateforme citoyenne pour une transition agricole et alimentaire (créée après les états généraux de l’agriculture en 2017). Quelques organisations sont membres des deux plateformes. À partir de la rentrée prochaine, sauf décision contraire, Les Ami.e.s de la Conf seront membres du nouveau collectif, plus large par construction, mais qui pourra être soumis à la règle du plus petit commun dénominateur. Pour ne pas bloquer les organisations membres dans leur activisme, il est toutefois prévu que des organisations pourront se regrouper, si elles le souhaitent, pour engager des réflexions ou mettre en œuvre des initiatives qui ne conviendraient pas à la totalité des membres de ce nouveau collectif.

La dernière AG de la plateforme pour une autre PAC aura lieu le 21 juin, après l’assemblée constitutive du nouveau collectif.

Tous ces documents peuvent être consultés sur le site de la plateforme *Pour une autre PAC* : <https://www.pouruneautrepac.eu>

### **Commission Relation humain/animal:**

*Référent : en quête de nouveau référent*

*et membres : Laure Quentin, Andréa Blanchin, Eudora Berniolles, Jean Azan, André Cazus, Pierre Lortic, François Courouble, Gérard Choplin et Jean-Claude Blondeau + Jean-Pierre Edin*

Les Ami.e.s de la Conf' sont associés à la Commission "Relations humain / animal" de la Conf' au même titre que d'autres organisations. Bien que suscitant de l'intérêt par plusieurs adhérents, le CA a manqué de temps et de ressources bénévoles pour pouvoir relancer le travail. Une réunion avec la commission de la Conf' et des adhérents intéressés sera organisée dès que possible afin de relancer cette commission qui soulève plusieurs questions essentielles pour les temps présents et à venir. Si vous êtes intéressé pour être moteur dans cette commission, n'hésitez pas à nous contacter !

### **Commission Semaine de l'agriculture paysanne :**

*Référente : Eudora Berniolles*

*et membres : Laure Quentin + Lucile Alemany*

Chaque année, des associations étudiantes de grandes écoles et universités parisiennes (SciencesPo, AgroParisTech, Sorbonne Nouvelle (Institut de Géographie), Polytechnique...), en partenariat avec les Ami.e.s de la Conf' et la Confédération paysanne, organisent la Semaine de l'Agriculture Paysanne, afin de mieux définir et cerner les enjeux liés à l'agriculture paysanne : d'autres modes de production, respectueux des sols et des humains, des aliments sains et assurant des revenus décents aux paysans producteurs. Durant cette semaine, une série d'événements est organisée, avec des chercheurs, des étudiants et des paysans qui viennent parler de leur métier !

En 2021, la Semaine de l'agriculture paysanne est devenue le Mois de l'agriculture paysanne ! Un mois pour discuter et débattre de l'agriculture paysanne et réfléchir ensemble à l'agriculture de

demain. Nous sommes particulièrement heureux.ses que cette édition ait permis à d'autres écoles et universités de nous rejoindre, comme Les Ponts et Chaussées, l'ENS Paris-Saclay et l'ISARA Lyon, aux côtés de Polytechnique, Agro-ParisTech, la Sorbonne Nouvelle et Sciences Po. Elle s'est clôturée par une projection en avant-première d'extraits du film Douce France, de Geoffrey Couanon, suivis d'échanges avec des étudiants partout en France, et d'autres auditeurs, avec pour objectif de mieux faire connaître les enjeux agricoles et fonciers, et de sortir des milieux convaincus !

Bilan objectif chiffré global :

- **PARTICIPATION A CETTE ÉDITION** : 7 écoles et universités, dont 2 nous ayant rejoint cette année, dont une à Lyon.
- **NOMBRE D'ÉVÈNEMENTS** : 18 dont :
  - 5 en présentiel (2 visites de l'atelier de Stéphane Ryder et 3 randos-vélos)
  - 13 en visioconférence (2 en ciné-débat ; 11 sous forme de conférence // échanges avec les intervenants)
- **NOMBRE D'INTERVENANTS CONF'** : 18. Bonne représentation des intervenants Conf'. Certains ont participé à plusieurs évènements (Rémy de Groulard, Florent Sebban).
- **NOMBRE DE PARTICIPANTS SUR L'ENSEMBLE DES ÉVÈNEMENTS** : 1070
- **THEMATIQUES ABORDEES** :
  - artificialisation des sols
  - enjeux autour de la bétonisation du Plateau de Saclay
  - nouveaux statuts SCOP agricoles
  - viabilité économique des fermes paysannes
  - place des femmes dans l'agriculture
  - agriculture urbaine et circuits courts en Ile-de-France
  - du pain et des blés : industrialisation, standardisation et réponses paysannes
  - une nouvelle PAC pour l'agriculture paysanne
  - devenir et soutenir les agriculteurs : installation – transmission
  - l'agroécologie pour nourrir correctement et durablement l'humanité toute entière
  - rencontres avec des paysan.ne.s



- démocratie alimentaire, mobilisation des jeunes d'horizons très divers, sortir des milieux convaincus

Ces éditions de la Semaine de l'agriculture paysanne suscitent en général de l'intérêt et de la motivation de la part des étudiants. Nous espérons que cette semaine de l'agriculture paysanne, initiée en 2015 en Ile-de-France, puisse être organisée de plus en plus largement, partout en France, et dans toute université qui le souhaiterait ! C'est le chemin pris en 2021 et pour les années à suivre. N'hésitez pas à en parler autour de vous si vous connaissez des universités ou associations étudiantes susceptibles d'être intéressées. Nous les accueillerons avec plaisir pour les futures éditions !

### Commission Marchés paysans :

*Référente : Violette Auberge*

*et membres : Isabelle Suzanne M'Bengué, Mireille Oria, Justine Esnault, Gaetan Beuscart, Vincent Le Garrec, Jean Azan, Eudora Berniolles, Aurore Navarro, Elise Monge, Hristo Kavlakov*

*+ Jean-Pierre Edin, Lucile Alemany & Lucie Verdier*

Comme depuis plusieurs années, des marchés paysans ont été organisés en 2021 en Ile-de-France (dans les villes aux alentours du siège des Ami.e.s à Bagnolet) par les Ami.e.s de la Conf'. Le contexte sanitaire a néanmoins compliqué leur organisation.

Ont eu lieu les marchés suivants :

#### **A Montreuil (93) :**

- 05/06 MAI : Place Jean Jaurès
- 11/12 JUIN : Place Jean Jaurès
- 15/16 OCTOBRE : Place Jean Jaurès. Gros marché et belles ventes, avec du monde malgré les mesures sanitaires. Un concert est organisé ce qui oblige au contrôle des pass.
- 14 NOVEMBRE : République. Sur ce marché peu d'inscrits (environ 10). Petit marché, mais le temps était mauvais, à développer.
- 15-19 DECEMBRE : Place Jean Jaurès. Premier marché de ce type.

**Dans d'autres communes d'Ile-de-France :** Villeneuve Saint Georges (29/05), Vitry-sur-seine (30/05), Noisy-le-Sec (13/06), Romainville (04/07), Pantin (du 3 au 4 juillet a eu lieu la foire des vins bios. Certains producteurs de l'association étaient présents), Ivry (18/09), Pantin (19/09), Noisy (17/10/21), Pantin (Décembre), Ivry (17 et 18/12).

Ces marchés paysans constituent une vitrine importante pour les Ami.e.s de la Conf' et la Conf' que de pouvoir faire connaître nos deux organisations à travers un contact direct entre producteurs et consommateurs, des produits de qualité, un stand des Ami.e.s de la Conf' avec de nombreuses informations, parfois quelques animations faites par les Ami.e.s de la Conf'.

L'association Marché paysan, créée en 2019, a permis la poursuite et la multiplication de ces marchés. Les Ami.e.s de la Conf' se mobilisent pour tenter d'être présents à chaque marché, et un appel à renforcer la Commission a été lancé.

Conscient de l'importance de ces rendez-vous, et en lien rapproché avec le nouveau CA de l'association des marchés paysans, la présence du stand Ami.e.s sera renforcée en 2022.

### **Commission Relations avec la Conf' :**

***Référente : Andréa Blanchin***

***et membres : Laure Quentin, Marc Mangenot, Violette Auberger, Pascal Bouteiller, Laurent Parapel + Lucile Alemany + Jean-Pierre Edin***

***Interlocuteurs du côté Conf' : Jean-François Périgné, trésorier et chargé du lien avec les Ami.e.s de la Conf', puis Thierry Jacquot, membre du Secrétariat national de la Conf'***

Les liens avec la Conf' ont continué à s'étayer, par l'intermédiaire de Jean-François Périgné, puis de Thierry Jacquot, successivement secrétaires nationaux de la Conf', chargé du lien avec les Ami.e.s de la Conf'. Ils assistent, quand ils le peuvent, aux CA des Ami.e.s, et un (ou deux) administrateur ami assiste aux Comités nationaux de la Conf' chaque fois que possible. Une première réunion avait eu lieu en mars 2020, visant à penser et construire une campagne commune Conf'/Ami.e.s de levée de fonds et de sensibilisation. Ce travail a repris à l'automne 2021 et évoluera dans les mois qui viennent.

## Commission international :

En 2019, le « Comité Solidarités Paysannes Internationales » de France Amérique Latine lance la caravane des droits des paysans avec ses partenaires, dont les Ami.e.s de la Confédération paysanne. Lors de l'AG de novembre 2021, germe l'idée de créer une commission internationale au sein des Ami.e.s. Son objectif est de poursuivre le travail de diffusion de la Déclaration sur les droits de paysans et des autres personnes travaillant dans les zones rurales (UNDROP) adoptée par l'Assemblée générale des Nations Unies en décembre 2018. En lien avec la commission éponyme de la Confédération paysanne, cette nouvelle commission s'inscrit précisément dans la mission d'éducation populaire des Ami.e.s de la Confédération paysanne et dans le soutien de l'agriculture paysanne qui nourrit les citoyens et sauvegarde les écosystèmes sur l'ensemble des continents.



**DÉCLARATION DES NATIONS UNIES SUR LES  
DROITS DES PAYSANNE.S ET AUTRES PERSONNES  
TRAVAILLANT DANS LES ZONES RURALES**

- Livret d'illustrations -

Animées par un administrateur du CA national, ces commissions se réunissent de manière plus ou moins régulière en fonction des sujets traités et des besoins, et permettent de travailler les sujets de fond tout en tissant des liens et en s'enrichissant des expériences propres à chaque territoire.

Leur travail est ensuite porté à la connaissance du CA pour contribuer au développement de l'association. Les commissions sont moteurs des activités de l'association et sont ouvertes à tous les adhérents qui souhaiteraient s'y investir. Actuellement, elles reposent beaucoup sur les administrateurs et gagneraient à être étoffées.

N'hésitez pas à nous contacter si vous souhaitez rejoindre l'une ou plusieurs d'entre elles !

## QU'EST-CE QUE L'AGRICULTURE PAYSANNE ?

➔ Les Ami·e·s de la Conf' défendent une mise en place effective et généralisée de l'Agriculture paysanne.

### Définition

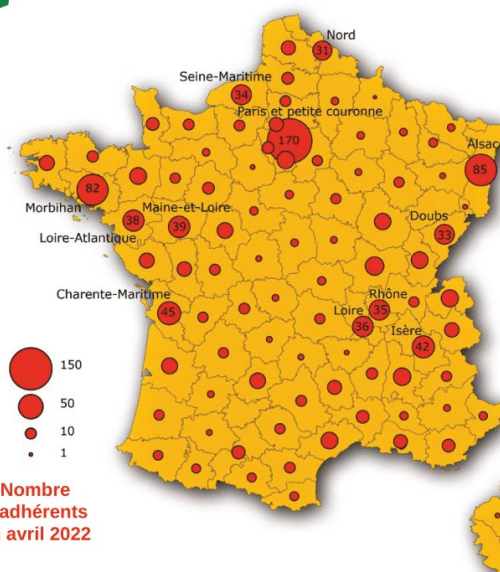
« L'Agriculture Paysanne doit permettre à un maximum de paysans répartis sur tout le territoire de vivre décemment de leur métier en produisant sur des exploitations à taille humaine une alimentation saine et de qualité, sans remettre en cause les ressources naturelles de demain. Elle doit participer avec les citoyens à rendre le milieu rural vivant dans un cadre de vie apprécié par tous. »



Pour en savoir plus : [agriculturepaysanne.org](http://agriculturepaysanne.org)

## REJOIGNEZ-NOUS !

Les Ami·e·s de la Conf' sont présents partout en France. Pour rejoindre un groupe local, rendez-vous sur : [lesamisdelaconf.org/le-reseau/](http://lesamisdelaconf.org/le-reseau/)



Maquette et dessin : clairobert.org / Imprimerie : Lucky imprimerie / Mai 2022